

Vindelälvsloppet uppgång och fall

**– vad lagledarna tycker i efterhand,
en webbaserad enkätstudie**



Löparstafetten Vindelälvsloppet

Vindelälvsloppet var en 35 mil och fyra dagar lång löparstafett längs Vindelälven mellan Ammarnäs i fjällvärden och Vännäsby i kustlandet, där Vindelälven rinner ihop med Umeälven. År 1984 genomfördes Vindelälvsloppet för första gången och skulle inom några få år utveckla sig till en av de allra största motionstävlingarna i Sverige. Premiäråret kom 100 lag till start (97 fullföljande), vilket också var anmälningstaket. Loppets deltagarantal kulminerade i början på 1990-talet med 330 stafettlag d.v.s. runt 6 000 löpare. Från början innehöll stafetten 22 delsträckor för att senare utökas till 27/30 delsträckor. Förutom löpare lockades även ett stort antal anhöriga och publik.

Bakgrunden till Vindelälvsloppets tillkomst kan kopplas till två saker. Dels som ett svar på den löparväg som växte sig stor under 70- och 80-talen (Appelblad 2008 och 2010). Dels ett engagemang för Vindelälven och de utvecklingsfrågor för Vindelälvsdalen där man fokuserat på de resurser som den för vattenkraftsändamål utbyggda älven har. Vindelälven har sedan 1960-talet varit en stark symbol för skyddet av natur och fritt flödande vattendrag. En omfattande politisk konflikt om Vindelälven gällde om den skulle byggas ut för vattenkraft eller inte. Efter en långvarig konflikt beslutade regeringen 1970 att bevara Vindelälven till kommande generationer, inte minst för att främja turism och friluftsliv (Abrahamsson, 1992: Nilsson 1970). Vindelälven har sedan 1993 status som nationalälv i den svenska lagstiftningen och kommunerna längs älven har på senare tid lanserat idén att Vindelälven och dess dalgång, med såväl dess natur som kultur, ska bli ett världsarv på UNESCO:s lista (Idéstudie, Vindälven - ett världsarv? 2008)

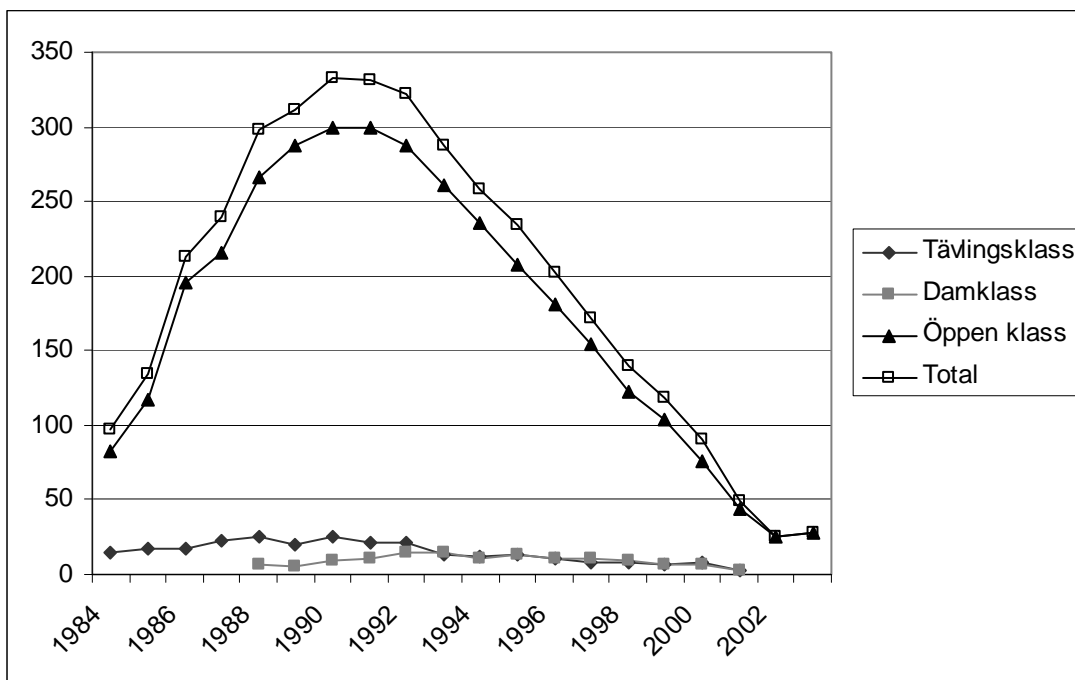
Vindelälvsloppet har huvudsakligen varit en motionstävling med olika typer av lag, såsom bya-gång, kompisgång, föreningar och företagsgång. Även om en hel del utländska lag och lag från södra Sverige deltagit, lockade Vindelälvsloppet huvudsakligen lag från närregionen, Vindelälvsdalen och Västerbottens län. Som mest deltog 25 lag i stafettens tävlingsklass (1990), dvs. inte ens 1/10-del av samtliga deltagande lag. Vindelälvsloppet var alltså i allt väsentligt en motionstävling, även om kampen mellan tävlingslagen fick stort medialt utrymme. Dusterna mellan de västerbottniska tävlingslagen var intensiv under många år. Skellefteå AIK, Skellefteå IF, IFK Umeå och IK Studenterna Umeå har kämpat om topplaceringarna. De olika länslagen har emellanåt utmanats och många gånger fått se sig fränsprungna av lag utifrån, såsom Hässelby SK, Kvarnsvedens GOIF, Enhörna IF och Flemingsbergs SK.

Många som varit med kan säkert vittna om den särskilda stämningen som fanns under Vindelälvsloppet: Löpare, trängsel vid växlingsstationer, vätskelangande lagkamrater, hejarop, plakat, musik, svett och tårar, bya-engagemang, skämtsamma upptåg, tävlingsnerv, bilar parkerade längs vägrenen. Listan kan göras lång av sådant som man kunde beskriva loppet med. Den lekfullhet som fanns speglades också i många lagnamn. Här fanns lag som, Snätterkart'n/Missenträsk IF, Jörn; Taxen Löper, Umeå; Borti Sisten, Bockträsk SK; Blod, Svett och Dårar, Nordmaling-Håknäs; Sorsele 7-kan kan; Vi Oppet Slagnäsvägen, Lönäs; Myggjagarna, Upplands-Väsby; Vännäskvinnas ni minns, Vännäs; Malå sameby – Team cesium; och IK Skabbräven, Fredrika, för att nämna några av de mer kreativa lagnamnen. Få var nog oberörda av denna ansamling av människor, energi och entusiasm som drog fram genom Vindelälvsdalen. Denna löparstafett kunde onekligen nämnas i samma

sammanhang som exempelvis Lidingöloppet, Vasaloppet och Vätternrundan. I programbladet för 1990-års lopp skriver författaren och journalisten Christina Falkengård följande:

"Nu vet vi att Vindelälvsloppet har ändrat tideräkningen här i Vindelälvsdalen. Förr pratade de om före och efter älgjakten. Nu är det före och efter Vindelälvsloppet som räknas. Inte bara för funktionärerna och, det ska jag tala om, det är alla som står på fötterna i Vindelälvsdalen, deras sommargäster, kusiner, mostrar, utan också för alla löpare – över 7 000 i år." /.../ "Välkommen till världens vackraste stafett: 35 mil av glädjefest, logdanser, lagerkransar, gott humör, laganda, lite svett och ett och annat skoskav under fyra dagar från Ammarnäs till Vännäsby mellan fjäll och hav" (Falkengård, 1990)

Men glansåren för Vindelälvsloppet passerades och tävlingens deltagarantal minskade successivt från tidigt 1990-tal för att slutligen ställas in år 2004. Därmed kan Vindelälvsloppet, i vart fall just nu, ses som en historia om ett stort idrottsevenemangs uppgång och fall. Vindelälvsloppets deltagarutveckling kan sammanfattas som bestående av tre olika faser. Först en snabb uppgångsfas under fem år, 1984-88, där antalet lag ökade med i snitt 50 per år. Därefter en kulmen, fyra år, då tävlingen var som störst, 1989-92, med över trehundra deltagande lag. Slutligen en tredje fas, 1993-03, med en stadig och kontinuerlig nedgång, ungefär netto 30 lag per år försvann från tävlingen.



Figur 1. Antal deltagande lag i Vindelälvsloppet 1984 – 2003

Vindelälvsloppet har försökt att möta nedgången med att bredda rekryteringsbasen och inrätta kortare alternativ, från 1999 fanns exempelvis möjligheten att delta individuellt i den avslutande maratonsträckan. Stafettlagen kunde även välja att dela upp maratonsträckan i tre kortare sträckor. Vidare fanns det från 2001 möjlighet att delta i en tvådagarsstafett (de två sista dagsetapperna). Inför 2004 års tävling, satte arrangörerna upp villkoret, minst 50 betalda anmälningar senast den 1 april, för att genomföra loppet. Endast 18 lag anmälde sig, och loppet ställdes följaktligen in.

En webbaserad enkätstudie

För att så här med några års perspektiv kunna försöka finna förklaringar till just Vindelälvsloppetets utveckling har en enkätundersökning riktad till de som varit lagledare genomförts. Med tanke på att det förflutit några år sedan Vindelälvsloppet genomfördes för sista (eller senaste) gången så bedömdes en webbaserad enkät vara ett lämpligt alternativ att med relativt enkla medel nå ut till dem som varit lagledare. Som avsändare till enkäten står Håkan Appelblad, Umeå Universitet, Kulturgeografiska institutionen; Torbjörn Norrman, Vindelälvsloppetets IF; Leopold Sjöström, Vindelälvs kommunerna Ekonomisk Förening; och Hans-Erik Forsell, Västerbottens Turism.

Att nå ut till samtliga lagledare är i en mer praktisk mening svårt att genomföra. Kontakt med lagledare har sökts via ett antal olika kanaler.

| | |
|--|--|
| Tidningsannonser (bil. 1) | Annonser införda 9, 12, 16 och 19 mars 2011 i Västerbottens Kuriren, radannonser; Västerbottens Folkblad, radannonser; Norra Västerbotten, annonser |
| Hemsidesnotis med länk till enkäten (bil. 2) | Vindelalven.se; Vindelns.se; Bjurholm.se; robertsfors.se; vannas.se. Även andra västerbottniska kommuner har erbjudits en hemsidesnotis, liksom några av de större tävlingsportalerna, Stockholm Marathon, Göteborgsvarvet |
| E-meddelande (bil. 3) | 130 st. standardiserade meddelanden till urskiljbara föreningar och företag som deltagit i Vindelälvsloppet |
| Övrigt | Vissa organisationer har fått meddelande direkt på sina respektive hemsidor, där så har varit möjligt. Kontakt har tagits med diverse nyckelpersoner |

Enkäten har varit åtkomlig via en öppen länk till en särskild webbsida för denna enkät, som redigerats och administrerats av Umeå universitets enhet för IT-stöd och systemutveckling, ITS. Enkäten har publicerats på denna webbsida från 2011-02-17 till 2011-05-03, d.v.s. nästan 11 veckor.

Enkäten har legat helt öppen för dem som önskat besvara den. Av det skälet har inte några anonyma avsändare tillåtits. För att då undvika påhittade svar eller andra sätt att på ett oseriöst sätt använda sig av e-enkäten har de svarande ombetts fylla i namn på sig själva och det lag som de varit lagledare för. Dessa frågor (1, 2 och 5) har också varit obligatoriska. D.v.s. enkäten har inte kunnat skickas in utan att de svarande fyllt i dessa uppgifter. Därtill har samtliga utom tre fyllt i sina e-postadresser (fråga 43, en intresseanmälan för att få ta del av en enkätsammanfattning samt delta i en utlottning av en hotellweekend för två personer). Med dessa kontaktuppgifter har vi, avsändarna till enkäten, kunna bedöma äktheten av de inskickade svaren. Vi har inte i något fall kommit fram till någon misstanke om vilseledande svar. Svaren bedöms alltså vara tillförlitliga.

Enkäten (bilaga 4) består av totalt 43 frågor. Frågorna rör förenings- och idrottsbakgrund, laget, lagledarrollen, erfarenheter kring tävlingsarrangemanget, upplevelsen, vistelsen i Vindelälvsdalen och hur man ser på framtida arrangemang i området. Flertalet frågor är kryssfrågor med fasta svarsalternativ alternativt gradskalor för olika påståenden. Några frågor är öppna och inbjuder till egna svarsformuleringar. Enkäten beräknades ta ca 15 minuter att besvara.

Totalt har 67 svar avgivits. Antalet självskattade lagledare hos de som besvarat enkäten uppgår till 475. Om denna självskattning stämmer så betyder detta att enkätsvaren representerar 12 procent av den sammanlagda lagledarinsatsen. En kortare sammanfattning av enkäten skickades ut till de svarande som uppgivit e-adress, den 7 juli 2011.



Figur 2. Vindelälvsloppet 1997, strax efter starten av första dagsetappen i Ammarnäs. Källa: Vindelälvsloppets bildarkiv.

Studie riktad till centrala funktionärer

I en tidigare studie (Appelblad, 2008 och 2010) riktad till Vindelälvsloppetets centrala funktionärer har framkommit en del synpunkter om de faktorer som förklarar Vindelälvsloppetets utveckling såväl dess uppgång, som den senare nedgången.

Vad gäller Vindelälvsloppetets *uppgång* hänvisar samtliga svarande funktionärer till den löpar- och joggningsväg som tog fart i Sverige i början av 1980-talet. Vidare framhålls att Vindelälvsloppet sågs som någonting nytt och låg rätt i tiden. Därtill fanns ett lokalt engagemang för loppet i Vindelälvsdalen.

För Vindelälvsloppetets *nedgång och fall* pekas på att den självförstärkande framgångsspiralen förbyts i sin motsats. Joggningsvägen avmattades och Vindelälvsloppet hamnar i en sorts vardagslunk, vilket medför att såväl arrangörer, och lagledare som löpare började tröttna. Förutom hänvisningar till joggningsvägen, löparens förmåga och att loppet inte längre präglades av nyhetens behag så nämns mer specifika förklaringar som kan kopplas till:

- "Den övermäktiga lagledarrollen"
- Bristande marknadsföring
- Prestationsfokusering, inklusive värvning av elitlöpare, som tränger bort de glada amatörerna
- Organisationen och dess förändringsbenägenhet (där den minskande kostymen begränsar handlingsutrymmet)
- Frånvaron av större sponsorer
- Yttre konkurrens från bl. a St. Olovsloppet mellan Östersund och Trondheim

De centrala funktionärerna har lite olika uppfattningar om loppets möjligheter att återuppstå. Många hänvisar dock till att förutsättningarna förändrats, vilket också påpekas av en av respondenterna på följande sätt:

"Loppet kan knappast återuppstå inom överskådlig tid i samma form och kanske inte storleksmässigt i någon annan form heller. Eftersom det fångade upp en "masstrend" just då, som sammanföll med en massa andra lyckliga omständigheter, så måste man först hamna i en liknande situation igen. Att allt ska uppträda igen, tillsammans, vid samma tidpunkt och dessutom upplevas som ett nytt, jättefräscht, ja nästan osannolikt tokigt, äventyr kan vi väl inte räkna med."

Studien som riktades till de tidigare centrala funktionärerna i Vindelälvsloppet, kan sägas utgöra en grund till den studie som här redovisas. Som framgår ovan så lyftes bl.a. just lagledarrollen upp som en nyckelfaktor i sammanhanget.

Resultat av lagledarenkäten

Här nedan redovisas enkätsvaren, fråga för fråga. Frågorna anges i sin helhet (text som är markerat med **fet stil**). Svaren redovisas i sammanfattande form. Här redovisas dock inte vilka som har besvarat enkäten. Det totala antalet svar uppgår till 67.

Först några frågor om dig och din bakgrund som lagledare

Q1. Förnamn redovisas inte

Q2. Efternamn redovisas inte

Q3. Jag är bosatt i följande kommun:

| Vindelälvskommuner | | Övriga Västerbotten | | Övriga Sverige | |
|--------------------|-----------|---------------------|-----------|----------------|-----------|
| Lycksele | 7 | Bjurholm | 1 | Arvidsjaur | 3 |
| Sorsele | 3 | Norsjö | 1 | Katrineholm | 1 |
| Vindeln | 1 | Skellefteå | 15 | Krokom | 1 |
| Vännäs | 3 | Storuman | 1 | Luleå | 2 |
| | | Umeå | 20 | Mölnadal | 1 |
| | | | | Orsa | 1 |
| | | | | Stockholm | 1 |
| | | | | Täby | 1 |
| | | | | Uppsala | 1 |
| | | | | Örnsköldsvik | 2 |
| | | | | Österåker | 1 |
| | | | | Överkalix | 1 |
| | | | | | |
| Summa | 14 | | 38 | | 16 |

Q4. När jag var lagledare för ett lag i Vindelälvsloppet, bodde jag i följande kommun:

| Vindelälvskommuner | | Övriga Västerbotten | | Övriga Sverige | |
|--------------------|----|---------------------|----|----------------|----|
| Lycksele | 9 | Bjurholm | 1 | Arvidsjaur | 2 |
| Sorsele | 6 | Norsjö | 1 | Katrineholm | 1 |
| Vindeln | 1 | Skellefteå | 16 | Krokom | 1 |
| Vännäs | 3 | Storuman | 1 | Luleå | 2 |
| | | Umeå | 18 | Mölnadal | 1 |
| | | Åsele | 1 | Orsa | 1 |
| | | | | Örnsköldsvik | 1 |
| | | | | Österåker | 1 |
| | | | | Överkalix | 1 |
| | | | | | |
| Summa | 19 | | 38 | | 11 |

**Jag har varit lagledare för följande lag
(Har du varit lagledare för fler än ett lag, utgå i dina svar från det lag som du anser dig ha haft mest ansvar för)**

Q5. Lagets namn: redovisas inte

Q6. Detta lag har ställt upp i

Tävlingsklass 13
Damklass 4
Motion 58

Laget har sin huvudsakliga hemvist i (Q7 och Q8)

| | |
|----------------------------|----|
| Vindelälvskommuner | 18 |
| Övriga Västerbotten | 40 |
| Övriga Sverige och Finland | 16 |

Q9. Jag har varit lagledare för ett lag i Vindelälvsloppet följande år:

| år | antal | andel* | år | antal | andel* | år | antal | andel* |
|------|-------|--------|------|-------|--------|------|-------|--------|
| 1984 | 10 | 10% | 1991 | 29 | 9% | 1998 | 15 | 11% |
| 1985 | 13 | 10% | 1992 | 27 | 8% | 1999 | 16 | 14% |
| 1986 | 19 | 9% | 1993 | 26 | 9% | 2000 | 14 | 16% |
| 1987 | 19 | 8% | 1994 | 26 | 10% | 2001 | 12 | 24% |
| 1988 | 22 | 7% | 1995 | 27 | 12% | 2002 | 7 | 28% |
| 1989 | 29 | 9% | 1996 | 21 | 10% | 2003 | 7 | 25% |
| 1990 | 29 | 9% | 1997 | 17 | 10% | | | |

* andel: detta uttrycker den självdeklarerade lagledarinsatsen genom antal deltagande lag

Man kan ställa lagledarinsatsen hos de svarande i relation till hur många lag som deltog respektive år. Det visar sig att de svarande representerar lagledarinsatsen i Vindelälvsloppet under alla åren med andel kring 10 procent, dock en betydligt högre andel de sista 3 åren.

Q10. Om du inte kommer ihåg vilka år du varit lagledare kan du istället ange hur många år du varit lagledare. Antal år som lagledare:

Summa 90.

Summa fråga 9 och 10: 475 "lagledarår".

Antalet "lagledarår" bland de svarande kan ställas i relation till hur många lag som deltagit i Vindelälvsloppet. Summerar man antalet lag och år så kommer man fram till 3,884 "lagår". Om de självskattade antalet lagledarår stämmer och om vi bortser från eventuella delade lagledarskap så betyder detta att enkätsvaren representerar 12 procent av den sammanlagda lagledarinsatsen. I genomsnitt har de som besvarat enkäten varit lagledare i 7 år.

Q11. Har du deltagit som löpare på någon eller några sträckor i Vindelälvsloppet samtidigt som du har varit lagledare

| | |
|----|--|
| 54 | Ja |
| 6 | Nej |
| 7 | Både ja och nej (något/några år har jag deltagit som löpare och ett annat/andra år har inte deltagit som löpare) |

Q12. Min sportsliga- och föreningsaktiva bakgrund, oavsett vilken idrott det gäller. Flera svarsalternativ möjliga.

| | |
|--|----|
| Jag är medlem i idrottsförening | 51 |
| Jag är för närvarande inte medlem i idrottsförening, men har varit det tidigare | 12 |
| Jag är engagerad som ledare i idrottsförening | 23 |
| Jag är för närvarande inte engagerad som ledare i idrottsförening, men har varit det tidigare | 22 |
| Jag har tävlat aktivt under barn- och ungdomstiden | 33 |
| Jag har tävlat aktivt som senior | 44 |
| Jag har förutom Vindelälvsloppet deltagit i andra motionstävlingar i löpning | 57 |
| Jag har förutom Vindelälvsloppet deltagit i andra motionstävlingar i andra idrotter | 45 |
| Jag har aldrig varit medlem i idrottsförening, engagerad som ledare eller deltagit i någon form av tävlingar | 5 |

Q13. Min löpar- och träningsbakgrund. Flera svarsalternativ möjliga.

| | |
|---|----|
| Jag löptränade regelbundet redan innan jag blev lagledare i Vindelälvsloppet | 49 |
| Jag tränade (oavsett sport eller motionsform) regelbundet redan innan jag blev lagledare i Vindelälvsloppet | 42 |
| Det var Vindelälvsloppet som fick mig att börja löpträna regelbundet | 9 |
| Jag ägnar mig fortfarande regelbundet åt löpträning | 25 |
| Jag ägnar mig fortfarande regelbundet åt träning (oavsett sport eller motionsform) | 42 |
| Numera löptränar jag mycket sällan eller inte alls | 20 |
| Jag har aldrig löptränat | 2 |

Frågor om Vindelälvsloppet och ditt deltagande

Några av följande frågor handlar specifikt om lagledaruppdraget. Har du varit lagledare för fler än ett lag, utgå i dina svar från det lag som du haft mest ansvar för. Har du varit lagledare i flera år, svara utifrån hur det vanligtvis har förhållit sig.

Q14. Vilken sportslig ambitionsnivå anser du att det lag du varit lagledare för i Vindelälvsloppet har haft? Ange ambitionsnivån genom att kryssa för en av rutorna nedan, där 1 motsvarar ingen eller mycket låg ambitionsnivå och där 7 motsvarar en mycket hög ambitionsnivå.

| | | | | | | | |
|-----|---|---|---|---|---|-----|-------------------|
| Låg | | | | | | Hög | Ingen uppfattning |
| 1 | 2 | 3 | 4 | 5 | 6 | 7 | x |

Genomsnitt 4,4

Hur mycket tid har du ägnat åt lagledarsysslan? Lagledaruppdraget begränsar sig oftast inte bara till att leda laget under själva Vindelälvsloppet. Det krävs, förutom träning, även en del förberedelsearbete och efterarbete för att deltagandet ska fungera. Försök att uppskatta den tid du spenderat på lagledarsysslan före-, under- och efter loppet, i antal timmar. Utelämnade träningsaktiviteter som inte är direkt kopplade till din roll som lagledare.

| | |
|-------------------|------------------------|
| Q15. Före loppet | 33 timmar i genomsnitt |
| Q16. Under loppet | 33 timmar i genomsnitt |
| Q17. Efter loppet | 8 timmar i genomsnitt |

Detta betyder att lagledarna ägnat nära två veckors arbetstid åt sitt lagledaruppdrag.

Q18. Om vi ser till det förarbete som du lagt ned som lagledare för ett lag i Vindelälvsloppet, hur lång tid i förväg anser du att detta lagledarengagemang har börjat? Försök att uppskatta hur lång tid i förväg lagledarsysslorna startat uttryckt i antal veckor:

Genomsnitt 19

Q19. Har du haft någon form av ersättning av laget eller eventuell sponsor, för det arbete du lagt ned på lagledarsysslan?

| | |
|----|----------------------|
| 4 | Ja |
| 62 | Nej |
| 1 | Jag kommer inte ihåg |

Q20. Om Ja, Hur har den ersättningen varit utformad och hur stora belopp har det ungefärligen handlat om?

Två av de fyra svarande som svarat Ja, påpekar att de fått lön av arbetsgivaren under tiden de har varit lagledare, övriga två som svarat ja har hänvisat till att omkostnader har täckts, men inte någon särskild ersättning för just lagledaruppdraget

Q21. Försök uppskatta i vilken utsträckning lagmedlemmar samåkt till och från loppet. 0= ingen samordning alls, alla deltagarna tar hand om sin transport på egen hand oberoende av de andra lagmedlemmarna 100 = Samtliga lagmedlemmar åker tillsammans till loppet

Genomsnitt 61

Q22. Försök uppskatta i vilken utsträckning lagmedlemmar haft ett samordnat och gemensamt boende i samband med loppet. 0 = ingen samordning alls, alla deltagarna tar hand om sitt boende på egen hand. 100= Samtliga lagmedlemmar bor tillsammans under hela loppet

Genomsnitt 55

Q23. Hur stor andel av lagmedlemmarna har behövt logi för sitt deltagandes skull? Det vill säga, i vilken utsträckning har man behövt ett boende som vare sig är det egna hemmet eller den egna stugan för att kunna delta i loppet

Genomsnitt 52

Q24. Vilken eller vilka av följande utmaningar har varit besvärligast att klara av som lagledare? Kryssa för max tre alternativ som stämmer bäst.

Här har svaren rangordnats.

- 40 Att parera sena avhopp.
- 38 Att få ihop tillräckligt många löpare till laget.
- 34 Att få tag på löpare för de längre sträckorna, förutom maratonsträckan.
- 27 Att få tag på löpare som kunde springa maratonsträckan.
- 15 Att transportera löpare till och från växlingsstationerna under dagsetapperna.
- 13 Att få den egna tiden att räkna till för alla de saker som måste ordnas för laget.
- 8 Att förmå löpare att springa fler än en sträcka.
- 7 Att "förhandla" med löpare om vilka sträckor var och en skulle springa.
- 6 Att se till att deltagare kunde transporteras till Vindelälvsloppet.
- 6 Att få ihop pengar till deltagaravgiften och andra gemensamma utgifter för laget.
- 6 Att engagera andra att hjälpa till med att på olika sätt serva laget, skjutsa löpare, etc.
- 3 Att motivera sig själv att göra lagledarjobbet.
- 2 Att hjälpa till med vätskeservice, mm, under själva tävlingen.
- 1 Att se till att deltagare fick tillgång till logi.
- 1 Att fylla i deltagarlistor och andra "administrativa" saker.

Q25. Vilka är enligt din mening de huvudsakliga faktorerna som förklarar Vindelälvsloppetets positiva utveckling från starten och in på 1990-talet? Kryssa för max tre faktorer som du tycker stämmer bäst

Här har svaren rangordnats.

- 57 Det låg i tiden - löparvägen
- 38 Det lokala engagemanget längs Vindelådalen och i dess byar
- 30 Vindelälvsloppet var ett nyskapande arrangemang
- 25 Vindelälven och dess miljö
- 14 Många andra vänner och bekanta skulle delta
- 12 Det fanns ett starkt medialt stöd
- 9 Det rådde en allmän hälsotrend
- 9 Många företag och organisationer satsade på friskvård
- 7 Tidningen Lands engagemang
- 4 Annan faktor (ange vilken)
- 3 Arrangörsklubben Öråns SKs engagemang
- 2 Vindelälvsloppetets egen organisation
- 2 Nyfikenhet
- 4 Annan faktor (ange vilken)

De fyra som angett annan faktor hänvisar till engagemanget i klubbarna (2 st.), skapa tradition i hembygd och många löpare var hemvändare eller f.d. inlandsbor.

Q26. Har Vindelälvsloppet enligt din mening huvudsakligen varit ett sportarrangemang eller ett turistiskt arrangemang?

- 56 i huvudsak ett sportarrangemang
- 8 i huvudsak ett turistarrangemang
- 3 vej ej

Q27. Varför valde du och det lag du ansvarat för att börja delta i Vindelälvsloppet?

På denna öppna fråga så har de egenhändigt skrivna svaren huvudsakligen kretsat kring orden, *sammanhållning* (inklusive klubbkänsla), *löpning*, *hembygd* (inklusive byaengagemang), *utmaning* och *roligt*. Följande citat exemplifierar de svar som avgivits

"En entusiastisk person i min närhet ville att vi skulle starta ett lag som skulle delta i Vindelälvsloppet. Det berodde både på hans löparintresse och hans rötter i inlandet. Det var många som löptränade i det "företag" som vi då jobbade hos. Det var lätt att få ihop ett lag."

"Det var roligt att delta tillsammans, bra för klubb-sammanhållningen"

"För att hålla motivationen uppe att motionera. För att bidra till sammanhållningen i byn och bland de personer som deltog. Och för att det var en rolig vecka att minnas tillbaka till, i en vacker och trivsamt bygd."

Q28. Vilken betydelse anser du att det hade för dig och ditt lags deltagande att loppet var beläget just längs Vindelälven?

Liten Stor Ingen uppfattning
 1 2 3 4 5 6 7 x

Genomsnitt 5,6

Q29. Har du och det lag du ansvarat för deltagit ända fram till dess att tävlingen inställdes år 2004?

18 Ja
 49 Nej

Q30. Om Nej, Varför valde du och det lag du ansvarat för att inte längre delta i Vindelälvsloppet?

På denna öppna fråga är svaren tämligen entydiga. De flesta svarande anger att intresset svalnade och att man inte fick ihop tillräckligt många löpare till laget. Några svarande tillägger att det minskande antalet lag gjorde tävlingen mindre rolig. Ytterligare några stycken anger att arrangemanget också försämrades. Följande citat illustrerar denna problematik som kan tolkas som en process som blir självförstärkande – d.v.s. som en nedåtgående spiral.

"Vi fick inte tag i löpare. I början kände jag alla löpare personligen men i slutet tvingades vi ta in löpare som jag inte ens visste hur de såg ut."

"I och med att det blev färre lag så var de kvarvarande lagen så duktiga att det blev inte roligt att komma med ett motionslag."

"Det ändrades hela tiden m sträckor, vätskorna togs bort mat ställena likaså. Det kortades av. Det roligaste försvann!"

Q31. Vilka av följande ord tycker du bäst beskriver vad Vindelälvsloppet var? Kryssa för max tre ord som du tycker passar bäst.

Här har svaren rangordnats.

| | | | | | |
|----|-----------------|----|------------|---|----------|
| 50 | folkfest | 11 | engagemang | 3 | trängsel |
| 42 | gemenskap | 9 | bilköer | 3 | vildmark |
| 25 | motion | 7 | tävling | 1 | kultur |
| 22 | glädje | 5 | natur | 1 | njutning |
| 20 | löpning | 5 | skönhet | 1 | plåga |
| 17 | bya-aktiviteter | 4 | glesbygd | 0 | plikt |
| 17 | utmaning | 3 | semester | 0 | strul |
| | | | | 0 | älv |

Q32. Vad har enligt din mening varit den/de största svårigheten(erna) med att kunna delta med ett lag i Vindelälvsloppet?

De flesta svarande (48 st.) nämner saker som har med löparinsatser att göra såsom att få ihop ett helt lag (25 svaranden), tillsätta de längre löpsträckorna inklusive marathonsträckan (13 svarande). Värt att påpeka är att bara tre nämner just marathonsträckan som ett problem. 23 svarande nämner saker som kan relateras till logistiken, d.v.s. semester, tid, avstånd. Av enkätpopulationen är det 9 som inte har svarat alls och 5 personer som uttryckligen svarat att de egentligen inte haft några svårigheter. Naturligtvis har svårigheterna nog varit något som för många tilltagit efterhand, i takt med att intresset för Vindelälvsloppet svalnat.

"I början var det aldrig svårt att få löpare, men på de sista åren var det svårt att motivera alla som varit med att fortsätta. Deltagarna blev också påverkade av en nedåtgående trend."

Vilken betydelse har Vindelälvsloppet haft för annat resande till Vindelälvsdalen?

Q33. Vindelälvsloppet har inneburit att jag själv gjort återbesök vid Vindelälven och Vindelälvsdalen.

31 Ja
32 Nej

Q34. Vindelälvsloppet har inneburit att jag själv gjort återbesök vid Vindelälven och Vindelälvsdalen en annan årstid än sommaren

23 Ja
39 Nej

Hur väl stämmer följande påståenden in på din egen uppfattning

| Nej, inte alls | | | | | | Ja, absolut | Ingen uppfattning |
|----------------|---|---|---|---|---|-------------|-------------------|
| 1 | 2 | 3 | 4 | 5 | 6 | 7 | x |

Q35. Vindelälvsloppet har inneburit att jag lärt mig mer om ett område som jag normalt inte besöker

Genomsnitt 5,3

Q36. Vindelälvsloppet har inneburit att jag rekommenderat andra att resa till Vindelälven och Vindelälvsdalen.

Genomsnitt 5,4

Frågor om framtiden för Vindelälvsloppet

Avslutningsvis vill vi ställa några frågor om hur du ser på framtiden för Vindelälvsloppet

Q37. Vad i Vindelälvsloppet är det framför allt som skulle behöva förändras vid en omstart för att underlätta deltagandet i detta arrangemang?

Denna fråga är den av de öppna frågorna som givit mest utförligt skrivna svar. Många har skrivit ned långa svar. Här återges några av svaren i sin helhet.

"Ny entusiastisk ledning med starkt stöd av hela bygden. Stor reklamkampanj som skulle visa hela upplägget som var i slutet på 80-talet för hela Sverige. Återgå till upplägget som var i början på 90-talet. Sen dalade ju deltagarantalet år för år och ledarstaben krympte och det verkade som att detta skulle vara ett självspelande piano, men utan entusiasm så försvinner allt fler deltagare, det var detta som hände."

"Svårt. Men vi pratade om det i laget, då vi var med. Möjligen att intensifiera loppet. Att det skulle räcka med två dagar. Men hur som helst måste tid avsättas till en semestervecka under sommaren. Vi som var med då, har blivit äldre, och jag kan nog inte motivera mig igen. Men jag förstår att arrangemanget skulle betyda mycket för byarna längs med sträckan."

"Det mesta var nog rätt, man ska nog ställa fråga hur kunde det bli så stort på så kort tid."

"Kanske förkorta något så att man inte behöver så många deltagare eller att man kan välja olika sträckning, fullängd eller halv längd t.ex. Kanske förlägga mer tid på kväll/natt. Om man utnyttjar nattljuset kanske det lockar mer deltagare söderifrån, mer exotiskt. TA bort maratonsträckan, det är inte så många som springer maraton och dom som gör det springer hellre lopp med mer status."

"MÅLGÅNG I UMEÅ, så att man får Umeå med på tåget! Flera Kändislag..folk drar folk! Seriösa arrangörer som gör det för bygdens bästa och inte bara för att mjölka EU-bidrag i egen ficka och endast dela ut liggunderlag som pris till topplagen. Utlottning av mycket fina priser/pengasummor varje etapp. Kommunerna längs älven måste skjuta till medel så att det blir allas angelägenhet. Många kringarrangemang...fester? Subvention av boende och resa till deltagande lag? Hjälp med transporter.. med dagens höga bensinpris så kostar det mer än det smakar.. Det stora problemet till skillnad från St Olofs loppet är att så stor del av sträckan går i ödemark och det försvårar logistik och tillgång till folk. Kolla med st Olofs loppet vad dom gjort för att behålla popularitet...dom stal en gång idén från Vindelälvsloppet men lyckades förädla den bättre..."

Åsikterna går ofta åt lite olika håll. Men sammanfattar man svaren så är det en del synpunkter som är mer framträdande än andra. Den mest framträdande enskilda uppfattningen är att loppet tar för lång tid i anspråk (15 svar där denna uppfattning kan urskiljas). Andra framträdande uppfattningar handlar om att; korta sträcklängderna, förläng loppet till Umeå, behovet av sidoaktiviteter, korta loppets

totala längd (7-8 svar vardera). Värt att nämna är att 5 svarande föreslår en att fler discipliner (cykel, rullskidor) kan integreras i loppet och 4 svarande föreslår en annan tidpunkt för loppet. Profilen på svaren på denna öppna fråga ansluter ganska väl till den profil som framkommer i följande fråga med fasta svarsalternativ. Av denna fråga framkommer dock behovet av sidoaktiviteter/andra attraktioner, vilket inte var något valbart alternativ i följande fråga

Vindelälvsloppet var en stafett längs Vindelälven på väg 363 mellan Ammarnäs och Vännäsby. Den totala längden uppgick till 350 km, fördelat på 28 sträckor, med sträcklängder från 5 km upp till 42 km. Vindelälvsloppet genomfördes varje år på dagtid under fyra dagar, vecka 30 i slutet av juli. Lag kunde ställa upp i Tävlingsklass, Damklass eller Öppen klass. Många olika förslag om hur Vindelälvsloppet skulle kunna förändras har framförts genom åren. Här nedan finns några av dessa förändringsförslag

Q38. Vilken eller vilka förändringar krävs vid en omstart av Vindelälvsloppet? Kryssa för max tre alternativ

Här har svaren rangordnats.

- 35 Loppet måste förkortas i tid, att använda fyra dagar är för mycket
- 21 Delsträckorna måste bli kortare
- 21 Använd även natten, starta exempelvis loppet vid midnatt
- 20 Flytta målgången till Umeå
- 17 Ersätt någon av dagsetapperna med en rullande etapp, ex cykel, rullskidor eller inlines
- 14 Slopa klassindelningen helt och hållet
- 11 Loppet måste förkortas totalt sett, 350 km är för långt
- 7 Genomför Vindelälvsloppet vartannat år
- 7 Genomför Vindelälvsloppet, år 1: Ammarnäs-Björksele, år 2: Björksele-Vännäsby/Umeå
- 5 Lägg loppet senare på året
- 5 Inga av dessa ovan nämnda förslag är nödvändiga, loppet kan startas om utan någon större förändring.
- 3 Lägg loppet tidigare på året
- 3 Annan nödvändig förändring (ange vad)
- 0 Slå ihop antalet delsträckor till färre och längre sträckor

De tre svarande som angett Annan nödvändig förändring (ange vad) skriver följande; *“ny modern tävlingsledning”, ”skall inte förändras !” och ”Att laget skulle tillåtas ha mindre antal deltagare. Vill och kan en löpare springa 1 sträcka /dag ok. De skulle underlätta för lag med transporter inkvartering mm. Så därför kan lagen vara t ex 7-21 deltagare beroende på hur många sträckor älven delas in i.”*

Q39. Tror du att Vindelälvsloppet kan återuppstå?

- 13 Ja
- 44 Ja, men i modifierad form
- 9 Nej

Q40. Kan du själv tänka dig att ställa upp som lagledare för ett lag vid en omstart av Vindelälvsloppet?

26 Ja
15 Nej
26 Vet inte

Q41. Om du slutligen tänker helt fritt. Vilken annan typ av arrangemang skulle man kunna anordna längs Vindelälven?

Även på denna öppna fråga finns en mängd olika svar, men även många tomma svar. Mer än var tredje eller 26 svarande har inte svarat något alls på denna fråga. Men det som framkommer mer än någonting annat är förslag om någon sorts cykelarrangemang (24 svar). Därtill är det några som är inne på fler eller andra varianter av ett rullande tema såsom rullskidor (9) och inlines (4). Några personer ser trots frågans formulering en löpartävling som det som kan ingå (6). Av de svarande är de allra flesta inne på någon form av sportarrangemang, om vi även inkluderar fiske i det. Men några svarande är också inne på andra arrangemang utanför den traditionella sportsfären (logdans, musik, festival, hemvändararrangemang, bär- och svampplockning). Några citat nedan illustrerar de mer utförligt beskrivna förslagen.

"Gruppresor eko-aktiv med cykel, gå, ångloks-transporter."

"Sportfiske mästerskap DM, SM, NM, VM, Svamp och bäraktiviteter etc. för medföljande..... Kursverksamhet, slöjd, konst etc."

"Vissa sträckor förutom löpning kunde vara inlines, cykling, simning medströms i byar där broar finns (fin åskådarplats) osv. Mera jippo!"

"Tänk mer FESTIVAL vid dagsetappernas målgång. Musikunderhållning, mat, (typ pastaparty) tävlingar t.ex. drakbåtar, kanot, paintball, lotterier, stå-up komiker och liknande underhållning!"

"Vindelälvsleden är vintertid arena för Vindelälvsdraget och skulle kunna användas för skidtävlingar och snöskoterarrangemang. Vindelälvsleden sommartid möjliggör cykelarrangemang och skulle kunna kombineras med gastronomiska smakupplevelser, kultur- och musikarrangemang. Multisport, triathlon, kajak- och kanotarrangemang, forssimning"

"Ett motionslopp på cykel t.ex. som körs som ett etapplopp. Jag tror att cyklisterna skulle tycka att det skulle vara rätt coolt. Ett "Tour de Vindelälven"."

"Cykelarrangemang, gärna mountainbike så att man kan utnyttja mindre vägar närmare älven."

"En hemvändarvecka mitt i sommaren. Där 7 orter/byar ordnar var sin aktivitet. Från Ammarnäs till ?. Aktiviteter kan vara marknad, fisketävling, musikaktivitet, kördag, "Täfteålogdans", biltävling, skogsdag, hembygdsdag och så ska väl kyrkan vara med på ett hörn."

"Vindelälvsloppet är för mig genuint, blanda inte in karuseller od, håll er till det traditionella i er hembygd."

Q42. Ytterligare kommentar med anledning av denna enkät?

Här redovisas inte alla kommentarer men dessa citat sammanfattar de flesta förekommande synpunkter på denna fråga:

"Jag tror inte att gamla lagledare i första hand är någon källa till nytänkande för loppet. Det är möjligt att jag är fördomsfull, men det jobbet var väldigt traditionellt."

"Bra att den slutligen kom. Byarna längs Vindelälven hoppas att tävlingen återuppstår!!!"

"Ett av de bästa idrottminnena jag har fortfarande. Med den trevliga inramning loppet hade, positivt folk m.m"

"Hoppas att någon eller några eldsjälar kan omstarta ett liknande arrangemang, själv håller åren att ta ut sin rätt för att kunna vara en drivande lagledare men det finns säkert yngre krafter som vill ta vid bara upplägget är det rätta. Ungfrär den känslan vi hade 1984 vid den första starten i Ammarnäs. Då kände vi i laget att detta kommer vi att fortsätta med, och det gjorde jag och sprang alla 20 år nästan alla med undantag för maraton."

"Intressant att bli påmind om en fin upplevelse. Roligt om det blir en omstart i någon form. Det borde vara möjligt att göra en fin aktivitet kopplad till turistperioden med rätt marknadsföring och rätt upplägg."

"jag tror att loppet blev förstört då det blev all fokus på elitlagen tyvärr, ett år på prisutdel i vännens glömde man motionslagen"

"Jag önskar Er lycka till och skulle dra mitt strå till stacken och försöka få ihop ett lag."

"Starka minnen från de år vi var med var den fullkomligt okomersiella underbara stämning som rådde i småbyarna i loppets början. Glada tanter serverade mat för en blygsam peng, ju närmare målet vi kom ju komersiellere blev det. Nu måste man ju givetvis få in pengar för att överleva. Åndock dessa damer var fantastiska."

"Trevligt att Vindelälvsloppet fortfarande diskuteras på arrangörsnivå. LYCKA TILL !!"

"Vi som deltog i vårt lag har de flestafallit för ålderssträcket , men vi har säkert vilja att engagera oss i att hjälpa till med att bygga upp nya förmågor. Jag som har fyllt i enkäten sprang alla år, vi var många som delade lagledareansvar och servade."

"Vindelälvsloppet var årets höjdpunkt under de år som jag var med (var med 1985 för första gången). Under åren 1996-2004 var jag bosatt i Stockholm tävlade jag ändå för IFK - just med tanke på Vindelälvsloppet. Det ville man ju inte missa. Ska tävlingen återuppstå ska det vara som en löparstafett. Blandar man in inlines, cykel eller vad det nu må vara så tror jag aldrig att man kan locka den breda massan. Det blir så mycket krångligare... och enbart löpning"

är inte krångligt. Dessutom blir målgruppen mer diffus. För IFK:s del skulle det inte vara av intresse att delta i nå'n sorts multisportslopp.”

”Vore trevligt om Vindelälvsloppet kom igång igen. Jag tror att löpningen som helhet börjar få ett uppsving igen så det kan finnas en möjlighet att det skulle fungera.”

”Ytterst handlar en ev. återkomst för V-loppet om resurser: Ledare - sponsorer - funktionärer. Finns tillräckligt mycket av någon av dessa ingredienser? Det är utmaningen! Vad kan locka medierna att bevaka loppet - vad finns att "sälja" längs vägen?? Frågetecknen tyvärr flera utropstecknen, som jag ser det !”

Q43. Avslutningsvis. Om du är intresserad av att delta i utlottningen av en hotellweekend för två personer i ett hotell vid Vindelälven och om du vill ha en sammanfattning av enkätresultaten, fyll i din e-postadress här:

Pristagaren är underrättad.



Figur 3. Framsidan på resultatsammanställningen av Vindelälvsloppet 1991.

Svarssammanfattning

Av enkätsvaren så framgår att Vindelälvsloppet skapade starka och positiva upplevelser hos många deltagare. Vindelälvsloppet förknippats i hög grad med ord som "folkfest", "gemenskap" och "motion". Den snabba utvecklingen av loppet under dess inledande år kopplas främst till att "Det låg i tiden – löparvägen", "Det lokala engagemanget längs Vindelådalen och i dess byar" och "Vindelälvsloppet var ett nyskapande arrangemang". Vanliga förekommande kommentarer på frågan om varför laget valde att inte längre delta i Vindelälvsloppet, är: Brist på deltagare, Intresset svalnade, Inte längre någon folkfest med färre lag, Ville göra något annat.

Vindelälvsloppet verkar i stor utsträckning varit en aktivitet med hög social samvaro. Lagledarna uppskattning av i vilken utsträckning deltagarna samåkt till loppet till i genomsnitt 61 procent.

Om vi ser till hur stor andel av lagmedlemmarna som behövt logi under loppet som uppskattar de svarande denna andel till 52 procent i genomsnitt. Detta ger då ett underlag för en skattning av det som i turiststatistiken kallas för gästnätter. Med en enkel beräkning kan vi få fram ett mått på Vindelälvsloppets turistiska effekt, uttryckt i gästnätter.

Följande ingångsvärden används:

- a) varje lag har 20 deltagare
- b) enligt enkätsvaren så behöver 52 procent av löparna logi för sitt deltagande och blir då per definition en turist
- c) varje löpande "turist" övernattar i genomsnitt 2,5 nätter i samband med Vindelälvsloppet, vilket ger måttet gästnätter

Med denna beräkning så kan man alltså uppskatta att Vindelälvsloppets under sin storhetstid genererade över 8 000 gästnätter. Exempelvis, så kan vi illustrera med rekordåret 1990; de 333 lagen innebär totalt 6 660 löpare där 3 463 kan kategoriseras som turister, vilka i sin tur tillsammans skapar 8 658 gästnätter. Denna summa kan exempelvis jämföras med den årsvisa totala antalet gästnätter för Sorsele kommun (motsvarande statistik finns inte för Lycksele, Vindeln och Vännäs), för åren 2007, 2008 och 2009, som uppgår till 21,813, 22,571 respektive 14,865 (SCB, 2007, 2008 och 2009). Det kan noteras att denna beräkning bortser från medföljande personer. Denna beräkning bortser också från den effekt som kommer av att Vindelälvsloppet bidrar till att göra destinationen mer känd och därmed locka till andra vistelser i Vindelälvsdalen.

Onekligen har Vindelälvsloppet varit ett sammansatt arrangemang. Som framgått ovan, har loppet förknippats med ord som "folkfest", "gemenskap" och "motion". I huvudsak har deltagande lag ställt upp i den öppna klassen. Den sportsliga ambitionsnivån skattas i medeltal vara sig som hög eller låg, 4,4 på skalan 1-7. Men Vindelälvsloppet har trots detta i 7 fall av 8 uppfattats som ett sportarrangemang snarare än ett turistarrangemang.

Kan Vindelälvsloppet återuppstå? Av 66 svarande svarar; 13 Ja, 44 Ja, men i modifierad form, 9 Nej. Vilken eller vilka förändringar krävs vid en omstart av Vindelälvsloppet? Loppet måste förkortas i tid, att använda fyra dagar är för mycket (35 svarande), Delsträckorna måste bli kortare (21), Använd även natten, starta exempelvis loppet vid midnatt (21). Svaren på den öppna frågan bekräftar i stort de svar som framkommer i frågan med fasta svarsalternativ, men lyfter även fram behovet av sidoaktiviteter/andra attraktioner.

Vilka andra arrangemang längs Vindelälven ses som möjliga? Av svarspopulationen att döma så är ett rullande tema någonting att ta fasta på, såsom ett cykelarrangemang.

Svarspopulationen är för liten för att möjliggöra en särskild analys av subgrupper. Men det kan naturligtvis vara intressant att urskilja om det finns något mönster i svaren i hur man har svarat på frågan om Vindelälvsloppets möjligheter att återuppstå (fråga 39. *Tror du att Vindelälvsloppet kan återuppstå?*). Som framgått ovan har 13 svarande svarat Ja; 44 Ja, men i modifierad form; och slutligen 9 Nej. Kan vi då urskilja något särskilt mönster hos dem som svarat Ja, Ja men i modifierad form respektive Nej? De fasta alternativen på fråga 29 utgör en sorts ordinal skala, svarsalternativen kan alltså på en rangskala tolkas som mer eller mindre positiva till frågan.

| Q39. Tror du att Vindelälvsloppet kan återuppstå? | Ja (13) | Ja, men i modifierad form (44) | Nej (9) |
|---|---------|--------------------------------|---------|
| Q28. Vilken betydelse anser du att det hade för dig och ditt lags deltagande att loppet var beläget just längs Vindelälven? <i>Liten</i> <i>Stor</i> 1 2 3 4 5 6 7 | 5,8 | 5,6 | 5,1 |
| Q35. Vindelälvsloppet har inneburit att jag lärt mig mer om ett område som jag normalt inte besöker <i>Nej, inte alls</i> <i>Ja, absolut</i> 1 2 3 4 5 6 7 | 5,2 | 5,3 | 5,6 |
| Q36. Vindelälvsloppet har inneburit att jag rekommenderat andra att resa till Vindelälven och Vindelälvsdalen <i>Nej, inte alls</i> <i>Ja, absolut</i> 1 2 3 4 5 6 7 | 6,4 | 5,1 | 5,3 |

Några särskilt tydliga mönster kan inte urskiljas hos dem som svarat på de tre olika alternativen på fråga 39. Men, på den statistiskt deskriptiva nivån kan en viss samvariation urskiljas mellan å ena sida fråga 39 "*Tror du att Vindelälvsloppet kan återuppstå?*" och frågorna 28, 35 och 36. De som svarat Ja på fråga 39, Tror du att Vindelälvsloppet kan återuppstå? uttrycker samtidigt en större tilltro till att det hade betydelse att loppet var beläget längs Vindelälven (Q28) än de som svarat Nej. På liknande sätt har de i större utsträckning instämt i påstående att Vindelälvsloppet inneburit att de rekommenderat andra att resa till Vindelälven och Vindelälvsdalen (Q36). Svaren antyder vidare att de som oreserverat tror på att Vindelälvsloppet kan återuppstå, känner till området (Q35) i högre utsträckning än de som svarat Nej på fråga 39. Sammantaget finns här alltså en intressant tendens i svaren: De personer som i högre utsträckning känner till och värdesätter kopplingen till just Vindelälven är också personer som i högre utsträckning tror på en återstart för loppet.

Diskussion

Vi har inte kunnat nå samtliga som denna enkät riktades till, personer som någon gång varit lagledare i Vindelälvsloppet. De som besvarat denna enkät är för få för att kunna påstås representera samtliga lagledare. Av svaren att döma så är lagledare för tävlingslagen överrepresenterade i undersökningen. Lagledarna i denna undersökning uppvisar sammantaget en hög grad av såväl förenings- som tränings- och tävlingsengagemang. Relativt många av de lagledare som svarat på enkäten har också varit med under de allra sista, eller ska vi säga senaste, året. Man kan därför inte utesluta att de som svarat är generellt mer positiva till Vindelälvsloppet än de som inte besvarat enkäten. Även med dessa reservationer kan dock svaren ge en del information om hur Vindelälvsloppet tagit sig uttryck från ett lagledarperspektiv.

Många av svaren i denna enkät kan förstås utifrån loppets allmänna utveckling, en uppgångsfas och en nedgångsfas, som i båda fallen var självförstärkande. Annorlunda uttryckt; en uppåtgående spiral - intresset och engagemanget för loppet ökade vilket bidrog till att fler blev intresserade och ville vara med – och därefter en nedåtgående spiral – intresset minskade, det blev svårare att rekrytera löpare, loppet blev därmed inte lika inspirerande som tidigare. Svaren på fråga 24, Vilken eller vilka av följande utmaningar har varit besvärligast att klara av som lagledare? torde därför huvudsakligen vara relaterade till loppets nedgångsfas. Det minskande intresset för loppet gjorde det helt enkelt mer besvärligt att rekrytera deltagare till lagen.

Vindelälvsloppet har varit en intressant hybrid mellan å ena sidan en prestationsinriktad tävling och å andra sidan ett uppsluppet och skojigt arrangemang. Många av svaren understryker det senare, att det varit en stor folkfest som dragit fram längs med Vindelälven. Men samtidigt så ser de flesta lagledarna på Vindelälvsloppet som ett sportarrangemang snarare än ett turistarrangemang. Tävlingsmomentet torde alltså utgöra en väsentlig del av Vindelälvsloppet, även för mer renodlade motionslag.

Intressant är att de som svarat på enkäten, i allmänhet ger uttryck för många goda minnesbilder. Vindelälvsloppet som varumärke verkar fortfarande stå sig starkt. Tilltron till att loppet skulle kunna återuppstå verkar också vara hög, även om flertalet uttrycker att det samtidigt kräver ett annorlunda upplägg. Man skulle förvisso kunna tänka sig att Vindelälvsloppet skulle kunna genomgå samma utveckling ytterligare en gång. En kraftig medvind för arrangemanget i form av engagemang och intresse hos arrangörer, medhjälpare, deltagare och medföljande samt åskådare; kunde mycket väl innebära att loppet kunde genomföras med samma upplägg som tidigare. Den uppenbara risken är dock att man då går samma öde till mötes ytterligare en gång, d.v.s. en uppgångsfas som ersätts av en bestående nedgångsfas.

Att undvika att återigen hamna i ett cykliskt utvecklingsförlopp som innebär att loppet går under, är naturligtvis en utmaning. Ett svar som ofta numera formuleras när frågor som rör utveckling behandlas, kretsar kring begreppet hållbarhet. Kan Vindelälvsloppet återuppstå, och kan i så fall arrangemanget uppnå en hållbarhet som säkerställer loppets överlevnad under en längre tid? Denna undersökning kan egentligen inte sägas besvara dessa frågor. Men en arrangör som försöker återstarta

Vindelälvsloppet borde, enligt vad som framkommit i denna undersökning, förhålla sig till följande:

- Tidsutsträckningen, d.v.s. hur många dagar loppet kan pågå. Många svarande anser att en 4-dagars stafett är för tidskrävande.
- Längden på sträckorna. Många svarande anser att sträcklängderna är för långa.
- Målgång i Vännäsby eller Umeå, som många av de svarande föreslår.
- En breddning av arrangemanget, dvs utöka eller utveckla sidoaktiviteterna.
- Vindelälvsloppets koppling till Vindelälven. Att mer tydligt än tidigare relatera loppet till Vindelälven och Vindelälvsdalen torde vara strategiskt för att uppnå ett hållbart arrangemang.

Alltså: En återstart av Vindelälvsloppet som ett mer hållbart arrangemang torde kräva vissa tävlingslogistiska överväganden samt en strategi att bättre än tidigare förankra och bredda arrangemanget i och med, det som är unikt med just Vindelälven och Vindelälvsdalen.

Referenser

Abrahamsson, T. (1992): Vindelälven – symbolen & verkligheten. I Svenska turistföreningens årsbok 1993, Norrlandsälvar. Almquist & Wiksell. Uppsala, sid 95-115.

Appelblad, H. (2008): Vindelälvsloppet, en avspegling av löparvägen. Svensk idrottsforskning. 3-2008. Stockholm.

Appelblad, H. (2010): Löparvägen och dess västerbottniska exponent Vindelälvsloppet. Idrott Historia & Samhälle. Svenska idrotthistoriska föreningens årsskrift 2010. GIH, Stockholm

Falkengård, Vindelälvsloppet, Program 26-29 juli 1990, Land.

Idéstudie, Vindälven - ett världsarv? (2008) Vindelälvs kommunerna ekonomisk förening (ViEF) och ÅF Infrastruktur AB.

Nilsson, M. (1970): Striden om Vindelälven, Makten, människorna och verkligheten kring ett beslut. Bonniers.

SCB, Statistiska centralbyrån, Tabell H450, Övernattande gäster efter hemland, 26 nationaliteter. Anläggningstyp: Hotell, vandrarhem och stugbyar, 2007, 2008 och 2009.

Vindelälvsdalens bildarkiv, Vindelälvsloppet. www.vindelalvsdalen.se

BILAGA 1

*MANUS: ANNONS I NORRA VÄSTERBOTTEN, VÄSTERBOTTENS FOLKBLAD
OCH VÄSTERBOTTENS KURIREN*

Webbenkät om Vindelälvsloppet

Kulturgeografiska institutionen vid Umeå universitet, Vindelälvsloppet IF, Vindelälvs kommunerna Ekonomisk Förening och Västerbottens Turism genomför en enkätundersökning riktad till dem som någon gång varit lagledare i Vindelälvsloppet. Undersökning berör arrangemanget, lagledarrollen, upplevelsen, vistelsen i Vindelälvsdalen, mm. Personer som varit lagledare uppmanas svara på enkäten som är åtkomlig via vindelalven.se

BILAGA 2

MANUS: NOTIS PÅ VINDELÄLVSDALENS HEMSIDA, vindelalven.se

Webbenkät om Vindelälvsloppet

Vindelälvsloppet i går, idag - och kanske i en framtid?

Det fanns en period då tideräkningen i stora delar av Västerbotten ändrades från "före och efter älgjakten", till "före och efter Vindelälvsloppet". Vindelälvsloppet, den 4 dagar och 350 km långa löparstafetten mellan Ammarnäs och Vännäsby, längs den outbyggda Vindelälven var ett omfattande arrangemang som bokstavligen ställde en hel byggd på ända. Loppet uppstod år 1984 under en tid som starkt präglades av dåtidens löparväg. Genom åren har 10 000-tals löpare deltagit och loppet har beskådats av än fler. Denna tävling genomfördes för sista (eller senaste) gången år 2003, till följd av sjunkande deltagarantal.

Kulturgeografiska institutionen vid Umeå universitet genomför nu i samarbete med Vindelälvsloppets IF, Vindelälvs kommunerna Ekonomisk Förening och Västerbottens Turism en enkätundersökning riktad till dem som någon gång varit lagledare i Vindelälvsloppet. I denna undersökning söks svar på frågor som berör arrangemanget, lagledarrollen, upplevelsen, vistelsen i Vindelälvsdalen och hur de tidigare lagledarna ser på framtida arrangemang i området. Avsändarna till enkäten efterlyser nu personer som varit lagledare.

Bland dem som besvarar enkäten lottas ett weekendpaket ut för två personer i något hotell vid Vindelälven. Namnet på vinnaren publiceras här på vindelalven.se den 5 maj. Avsändarna till enkäten är tacksam för all hjälp med att vidarebefordra länken till denna enkätundersökning till dem som varit lagledare

Enkäten är åtkomlig via länken: <http://qr.umdac.umu.se/QR/surveys/Vindelalvsloppet.htm>

MANUS: NOTIS PÅ WEBSIDA MED LÄNK TILL VINDELÄLVSDALEN

Webbenkät om Vindelälvsloppet

Vindelälvsloppet, den 4 dagar och 350 km långa löparstafetten mellan Ammarnäs och Vännäsby, längs Vindelälven var ett stort och omfattande arrangemang som bokstavligen ställde en hel byggd på ända, sista veckan i juli. Loppet uppstod år 1984 under en tid som starkt präglades av dåtidens löparväg. Genom åren har 10 000-tals löpare deltagit och loppet har beskådats av än fler. Denna tävling genomfördes för sista (eller senaste) gången år 2003, till följd av sjunkande deltagarantal. Kulturgeografiska institutionen vid Umeå universitet genomför nu i samarbete med Vindelälvsloppet IF, Vindelälvs kommunerna Ekonomisk Förening och Västerbottens Turism en enkätundersökning riktad till dem som någon gång varit lagledare i Vindelälvsloppet. I denna undersökning söks svar på frågor som berör arrangemanget, lagledarrollen, upplevelsen, vistelsen i Vindelälvsdalen och hur de tidigare lagledarna ser på framtida arrangemang i området. Avsändarna till enkäten efterlyser nu personer som varit lagledare. Enkätundersökningen är åtkomlig via en länk på Vindelälvsdalens webbplats <http://www.vindelalven.se/>

BILAGA 3

MANUS FÖR E-MAILETS MEDDELANDE

Vindelälvsloppet i går, idag - och kanske i en framtid?

Kommer du ihåg:

- festen längs Vindelälvsvägen och i byarna?
- dom glada människorna?
- tröttheten, skavsåren, törsten?
- pulsen, musiken, hetsen?
- det strilande regnet?
- dom långa bilköerna?
- den härliga stämningen i laget?
- mm, mm, mm, mm...

Det fanns en period då tideräkningen ändrades från "före och efter älgjakten", till "före och efter Vindelälvsloppet".

Vad hände då, vad hände sen, vad händer i dag, vad kan hända framåt?

Det här är frågor vi gärna skulle vilja få din hjälp med att besvara, då ett så stort arrangemang, en sådan uppslutning från befolkning, kommuner och deltagare är svårt att riktigt greppa då det pågår.

I nedanstående länk finns en webbaserad enkät om Vindelälvsloppet. Enkäten innehåller frågor som berör både laget, lagledarrollen, upplevelsen, vistelsen i Vindelälvsdalen och hur du ser på framtida arrangemang i området.

Enkäten tar ca 15 minuter att besvara och vi hoppas att du kan avsätta den tiden och bidra till en bra analys av Vindelälvsloppets uppgång, nedgång och fall och möjliga framtida arrangemang och aktiviteter i Vindelälvsdalen.

Enkäten riktas till dig som varit lagledare för ett lag i Vindelälvsloppet. Om du inte är rätt person för att svara är vi tacksamma om du kan vidarebefordra detta meddelande till någon du känner eller meddelar oss att du inte kan besvara den. För övrigt får du gärna hjälpa oss att vidarebefordra detta meddelande till andra personer som varit lagledare.

Bland dem som besvarar enkäten och uppger sin e-postadress, lottas ett weekendpaket ut för två personer i något hotell vid Vindelälven. En sammanställning av enkäten skickas ut till dem som uppger sin e-postadress.

Tack på förhand!

Håkan Appelblad
Umeå Universitet,
Kulturgeografiska
institutionen

Torbjörn Norrman
Vindelälvsloppet IF

Leopold Sjöström
Vindelälvs kommunerna
Ekonomisk Förening

Hans-Erik Forsell
Västerbottens Turism

Enkäten når du via länken: <http://qr.umdac.umu.se/QR/surveys/Vindelalvsloppet.htm>

Ctrl-klicka direkt på länken eller klistra in den i adressfältet i din webbläsare. Vid frågor kontakta Håkan Appelblad via telefon 090-786 71 55 eller mail hakan.appelblad@geography.umu.se

BILAGA 4**ENKÄT riktad till lagledare i
Vindelälvsloppet****Vindelälvsloppet i går, idag - och kanske i en framtid?**

Det fanns en period då tideräkningen ändrades från ”före och efter älgjakten”, till ”före och efter Vindelälvsloppet”. I denna enkät söker vi svaren på frågor som berör både laget, lagledarrollen, upplevelsen, vistelsen i Vindelälvsdalen och hur du ser på framtida arrangemang i området.

Enkäten tar ca 15 minuter att besvara. Svara så gott du kan på frågorna. Notera att fråga 1, 2 och 5 (förnamn, efternamn och lagets namn) är obligatoriska, för att vi ska ha möjlighet att analysera undersökningens urvalsprofil, bortfall och representativitet. Namnuppgifterna kommer naturligtvis att behandlas konfidentiellt och inte på något sätt finnas med i resultatredovisningen.

Bland dem som besvarar enkäten och uppger sin e-postadress, lottas ett weekendpaket ut för två personer i något hotell vid Vindelälven. Namnet på vinnaren publiceras på vindelalven.se den 5 maj. En sammanställning av enkäten skickas ut till dem som uppger sin e-postadress i slutet av enkäten. Du får gärna hjälpa oss att hitta rätt på fler lagledare genom att vidarebefordra nedanstående länk till denna enkätundersökning. Använd alltså denna länk och inte den som syns högst upp i din webbläsare.

Länk till enkäten: [Qr.umdac.umu.se/QR/Surveys/Vindelalvsloppet.htm](https://qr.umdac.umu.se/QR/Surveys/Vindelalvsloppet.htm)

Tack på förhand!

| | | | |
|--|--|---|---|
| Håkan | Torbjörn | Leopold | Hans-Erik |
| Appelblad | Norrman | Sjöström | Forsell |
| <u>Umeå Universitet</u> | <u>Vindelälvsloppets IF</u> | <u>Vindelälvs kommunerna</u> | <u>Västerbottens</u> |
| Kulturgeografiska | | Ekonomiska Förening | Turism |
| Institutionen | | | |

Först några frågor om dig och din bakgrund som lagledare

1 Förnamn

2 Efternamn

3 Jag är bosatt i följande kommun

4 När jag var lagledare för ett lag i Vindelälvsloppet, bodde jag i följande kommun:

Jag har varit lagledare för följande lag

Har du varit lagledare för fler än ett lag, utgå i dina svar från det lag som du anser dig ha haft mest ansvar för

5 Lagets namn:

6 Detta lag har ställt upp i:

Tävlingsklass

Damklass

Motion

Laget har sin huvudsakliga hemvist i:

7 Kommun:

8 Land:



9 Jag har varit lagledare för ett lag i Vindelälvsloppet följande år:

- 1984
- 1985
- 1986
- 1987
- 1988
- 1989
- 1990
- 1991
- 1992
- 1993
- 1994
- 1995
- 1996
- 1997
- 1998
- 1999
- 2000
- 2001
- 2002
- 2003

10 Om du inte kommer ihåg vilka år du varit lagledare kan du istället ange hur många år du varit lagledare. Antal år som lagledare:



11 Har du deltagit som löpare på någon eller några sträckor i Vindelälvsloppet samtidigt som du har varit lagledare



Ja



Nej



Både ja och nej (något/några år har jag deltagit som löpare och ett annat/andra år har

inte deltagit som löpare)

12 Min sportsliga- och föreningsaktiva bakgrund, oavsett vilken idrott det gäller. Flera svarsalternativ möjliga.

- Jag är medlem i idrottsförening
- Jag är för närvarande inte medlem i idrottsförening, men har varit det tidigare
- Jag är engagerad som ledare i idrottsförening
- Jag är för närvarande inte engagerad som ledare i idrottsförening, men har varit det tidigare
- Jag har tävlat aktivt under barn- och ungdomstiden
- Jag har tävlat aktivt som senior
- Jag har förutom Vindelälvsloppet deltagit i andra motionstävlingar i löpning
- Jag har förutom Vindelälvsloppet deltagit i andra motionstävlingar i andra idrotter
- Jag har aldrig varit medlem i idrottsförening, engagerad som ledare eller deltagit i någon form av tävlingar

13 . Min löpar- och träningsbakgrund. Flera svarsalternativ möjliga

- Jag löptränade regelbundet redan innan jag blev lagledare i Vindelälvsloppet
- Jag tränade (oavsett sport eller motionsform) regelbundet redan innan jag blev lagledare Vindelälvsloppet
- Det var Vindelälvsloppet som fick mig att börja löpträna regelbundet
- Jag ägnar mig fortfarande regelbundet åt löpträning
- Jag ägnar mig fortfarande regelbundet åt träning (oavsett sport eller motionsform)
- Numera löptränar jag mycket sällan eller inte alls
- Jag har aldrig löptränat

Frågor om Vindelälvsloppet och ditt deltagande

Några av följande frågor handlar specifikt om lagledaruppdraget. Har du varit lagledare för fler än ett lag, utgå i dina svar från det lag som du haft mest ansvar för. Har du varit lagledare i flera år, svara utifrån hur det vanligtvis har förhållit sig.

Vilken sportslig ambitionsnivå anser du att det lag du varit lagledare för i Vindelälvsloppet har haft?

- 14 Ange ambitionsnivån genom att kryssa i en av rutorna, där 1 motsvarar ingen eller mycket låg ambitionsnivå och där 7 motsvarar en mycket hög ambitionsnivå.
- | | |
|--------------------------|--------------------------|
| <input type="checkbox"/> | 1 Ingen eller mycket låg |
| <input type="checkbox"/> | 2 |
| <input type="checkbox"/> | 3 |
| <input type="checkbox"/> | 4 |
| <input type="checkbox"/> | 5 |
| <input type="checkbox"/> | 6 |
| <input type="checkbox"/> | 7 Mycket hög |
| <input type="checkbox"/> | Ingen uppfattning |

Hur mycket tid har du ägnat åt lagledarsysslan?

Lagledaruppdraget begränsar sig oftast inte bara till att leda laget under själva Vindelälvsloppet. Det krävs, förutom träning, även en del förberedelsearbete och efterarbete för att deltagandet ska fungera. Försök att uppskatta den tid du spenderat på lagledarsysslan före-, under- och efter loppet, i antal timmar. Utelämna träningsaktiviteter som inte är direkt kopplade till din roll som lagledare.

15 Timmar före loppet:

16 Timmar under loppet:

17 Timmar efter loppet:

- 18 Om vi ser till det förarbete som du lagt ned som lagledare för ett lag i Vindelälvsloppet, hur lång tid i förväg anser du att detta lagledarengagemang har börjat? Försök att uppskatta hur lång tid i förväg lagledarsysslorna startat uttryckt i antal veckor

- 19 Har du haft någon form av ersättning av laget eller eventuell sponsor, för det arbete du lagt ned på lagledarsysslan? Ja
 Nej
 Jag kommer inte ihåg

- 20 Om du svarat Ja på föregående fråga, Hur har den ersättningen varit utformad och hur stora belopp har det ungefärligen handlat om?

- 21 Försök uppskatta i vilken utsträckning lagmedlemmar samåkt till och från loppet. 0= ingen samordning alls, alla deltagarna tar hand om sin transport på egen hand oberoende av de andra lagmedlemmarna 100 = Samtliga lagmedlemmar åker tillsammans till loppet
-

- 22 Försök uppskatta i vilken utsträckning lagmedlemmar haft ett samordnat och gemensamt boende i samband med loppet. 0 = ingen samordning alls, alla deltagarna tar hand om sitt boende på egen hand. 100= Samtliga lagmedlemmar bor tillsammans under hela loppet
-

- 23 Hur stor andel av lagmedlemmarna har behövt logi för sitt deltagandes skull? Det vill säga, i vilken utsträckning har man behövt ett boende som vare sig är det egna hemmet eller den egna stugan för att kunna delta i loppet
-

24 Vilken eller vilka av följande utmaningar har varit besvärligast att klara av som lagledare? Kryssa för max tre alternativ som stämmer bäst.

- Att få tag på löpare som kunde springa maratonsträckan
- Att få tag på löpare för de längre sträckorna, förutom maratonsträckan
- Att få ihop tillräckligt många löpare till laget
- Att förmå löpare att springa fler än en sträcka
- Att "förhandla" med löpare om vilka sträckor var och en skulle springa
- Att parera sena avhopp
- Att se till att deltagare kunde transporteras till Vindelälvsloppet
- Att se till att deltagare fick tillgång till logi
- Att transportera löpare till och från växlingsstationerna under dagsetapperna
- Att hjälpa till med vätskeservice, mm, under själva tävlingen
- Att få ihop pengar till deltagaravgiften och andra gemensamma utgifter för laget
- Att fylla i deltagarlistor och andra "administrativa" saker
- Att engagera andra att hjälpa till med att på olika sätt serva laget, skjutsa löpare, etc
- Att få den egna tiden att räckta till för alla de saker som måste ordnas för laget
- Att motivera sig själv att göra lagledarjobbet

25 Vilka är enligt din mening de huvudsakliga faktorerna som förklarar Vindelälvsloppets positiva utveckling från starten och in på 1990-talet? Kryssa för max tre faktorer som du tycker stämmer bäst

- Det låg i tiden - löparvågen
- Vindelälven och dess miljö
- Det rådde en allmän hälsotrend
- Det fanns ett starkt medialt stöd
- Många andra vänner och bekanta skulle delta
- Det lokala engagemanget längs Vindelådalen och i dess byar
- Vindelälvsloppets egen organisation
- Nyfikenhet
- Tidningen Lands engagemang
- Arrangörsklubben Öråns SKs engagemang
- Vindelälvsloppet var ett nyskapande arrangemang
- Många företag och organisationer satsade på friskvård

Annan faktor (ange vilken)

26 Har Vindelälvsloppet enligt din mening huvudsakligen varit ett sportarrangemang eller ett turistiskt arrangemang?

I huvudsak ett sportarrangemang

I huvudsak ett turistarrangemang

Vet ej

27 Varför valde du och det lag du ansvarat för att börja delta i Vindelälvsloppet?

28 Vilken betydelse anser du att det hade för dig och ditt lags deltagande att loppet var beläget just längs Vindelälven?

1 Liten

2

3

4

5

6

7 Stor

Ingen uppfattning

29 Har du och det lag du ansvarat för deltagit ända fram till dess att tävlingen inställdes år 2004?

Ja

Nej

30 Om Nej, Varför valde du och det lag du ansvarat för att inte längre delta i Vindelälvsloppet?

31 Vilka av följande ord tycker du bäst beskriver vad Vindelälvsloppet var? Kryssa för max tre ord som du tycker passar bäst.

- bya-aktiviteter
- motion
- plåga
- älv
- gemenskap
- bilköer
- folkfest
- engagemang
- skönhet
- njutning
- strul
- natur
- glesbygd
- kultur
- löpning
- trängsel
- utmaning
- plikt
- tävling
- semester
- glädje
- vildmark

32 Vad har enligt din mening varit den/de största svårigheten(erna) med att kunna delta med ett lag i Vindelälvsloppet?



Vilken betydelse har Vindelälvsloppet haft för annat resande till Vindelälvsdalen?

- 33 Vindelälvsloppet har inneburit att jag själv gjort återbesök vid Vindelälven och Vindelälvsdalen. Ja
 Nej

- 34 Vindelälvsloppet har inneburit att jag själv gjort återbesök vid Vindelälven och Vindelälvsdalen en annan årstid än sommaren Ja
 Nej

Hur väl stämmer följande påståenden in på din egen uppfattning

- 35 Vindelälvsloppet har inneburit att jag lärt mig mer om ett område som jag normalt inte besöker 1 Nej, inte alls
 2
 3
 4
 5
 6
 7 Ja, absolut
 Ingen uppfattning

- 36 Vindelälvsloppet har inneburit att jag rekommenderat andra att resa till Vindelälven och Vindelälvsdalen. 1 Nej, inte alls
 2
 3
 4
 5
 6
 7 Ja, absolut
 Ingen uppfattning

Frågor om framtiden för Vindelälvsloppet

Avslutningsvis vill vi ställa några frågor om hur du ser på framtiden för Vindelälvsloppet

- 37 Vad i Vindelälvsloppet är det framför allt som skulle behöva förändras vid en omstart för att underlätta deltagandet i detta arrangemang?



Vindelälvsloppet var en stafett längs Vindelälven på väg 363 mellan Ammarnäs och Vännäsby. Den totala längden uppgick till 350 km, fördelat på 28 sträckor, med sträcklängder från 5 km upp till 42 km. Vindelälvsloppet genomfördes varje år på dagtid under fyra dagar, vecka 30 i slutet av juli. Lag kunde ställa upp i Tävlingsklass, Damklass eller Öppen klass. Många olika förslag om hur Vindelälvsloppet skulle kunna förändras har framförts genom åren. Här nedan finns några av dessa förändringsförslag

- 38 Vilken eller vilka förändringar krävs vid en omstart av Vindelälvsloppet? Kryssa för max tre alternativ

- Loppet måste förkortas totalt sett, 350 km är för långt
- Loppet måste förkortas i tid, att använda fyra dagar är för mycket
- Delsträckorna måste bli kortare
- Slå ihop antalet delsträckor till färre och längre sträckor
- Lägg loppet senare på året
- Lägg loppet tidigare på året
- Slopa klassindelningen helt och hållet
- Ersätt någon av dagsetapperna med en rullande etapp, ex cykel, rullskidor eller inlines
- Flytta målgången till Umeå
- Genomför Vindelälvsloppet vartannat år
- Genomför Vindelälvsloppet, år 1: Ammarnäs-Björksele, år 2: Björksele-Vännäsby/Umeå
- Använd även natten, starta exempelvis loppet vid midnatt
- Inga av dessa ovan nämnda förslag är nödvändiga, loppet kan startas om utan någon större förändring.
- Annan nödvändig förändring (ange vad)

39 Tror du att Vindelälvsloppet kan återuppstå?

- Ja
 Ja, men i modifierad form
 Nej

40 Kan du själv tänka dig att ställa upp som lagledare för ett lag vid en omstart av Vindelälvsloppet?

- Ja
 Nej
-
- Vet inte

41 Om du slutligen tänker helt fritt. Vilken annan typ av arrangemang skulle man kunna anordna längs Vindelälven?



42 Ytterligare kommentar med anledning av denna enkät?



43 Avslutningsvis. Om du är intresserad av att delta i utlottningen av en hotellweekend för två personer i ett hotell vid Vindelälven och om du vill ha en sammanfattning av enkätresultaten, fyll i din e-postadress här:



Tack för din medverkan!

Håkan Appelblad, telefon arbete 090-786 71 55, mobil 070-267 93 09 eller e-post,
hakan.appelblad@geography.umu.se

Kulturgeografiska institutionen, Umeå Universitet, 901 87 Umeå